

2022 年度“深圳经济特区建设者 重大疾病关爱基金”申请指引

一、救助金申请对象条件

（一）申请“深圳经济特区建设者重疾救助金”条件：患重大疾病，家庭困难，申请前近 3 年内在深圳工作并连续缴纳 1 年(含)以上社保（含医保）的深圳经济特区建设者。

（二）申请“深圳经济特区建设者子女重疾救助金”条件：家庭困难、近 3 年内在深圳工作并连续缴纳 1 年(含)以上社保（含医保）的深圳经济特区建设者，其患重大疾病、年龄在 18 周岁以下或在读国内全日制学校的子女。

二、救助标准

在深圳医保定点医疗机构确诊后，在国内医保定点医疗机构诊疗的费用，经基本医疗保险、地方补充医疗保险和重特大疾病补充医疗保险结算后，应当由个人在政策范围内自付部分的合规费用，合计超过 1 万（含），项目按照 40%的比例予以救助。项目累计救助最高限额 5 万元/人。

三、申请需提交的材料

（一）申请“深圳经济特区建设者重疾救助金”需提交下列材料：

1、申请表。申请人可通过微信公众号--深圳市慈善会服务号，点击“救助平台”选择申请项目进行填报后下载打印，或到本项目申请材料接收点领取表格填报。

2、申请人身份证。

3、申请人户口簿。包含户主页、申请人信息页、申请人配偶信息页（如有）、申请人未成年子女页（如有）。如子女已成年，但不具备独立生活能力（如在校学生、残疾、精神障碍等），须提供相关证明（如学校就读证明、残疾证、医院证明等）。

4、申请人近3年内在深圳工作的劳动合同，或深圳用工单位出具的工作证明。

5、申请人近3年内在深圳市连续缴纳1年（含）以上的社保清单。清单需盖有社保部门印章或电子章。

6、深圳医保定点医疗机构医疗诊断书或出院小结。属罕见病的，需提供全国罕见病诊疗协作网成员医院诊断书或出院小结。

7、医疗发票。是指在深圳医保定点医疗机构确诊后（属罕见病的，可在全国罕见病诊疗协作网成员医院确诊后），近2年内在国内医保定点医疗机构开具的医疗费用票据，并经基本医疗保险、地方补充医疗保险和重特大疾病补充医疗保险结算后，应当由个人在政策范围内自付部分的合规费用合计超过1万（含）。（提示：提供的医疗发票须同时提交医保报销结算单；首次申请本项目救助，需提交由出具医疗诊断书或出院小结的深圳医保定点医疗机构开具的医疗发票；近2年内在国内医保定点医疗机构开具的医疗费用票据是指从申请人提交申请的当日起算，之前2年内的医疗发票）

8、与申请人姓名相符的银行卡的复印件。须在复印件上正楷字抄写银行账号并签字确认。

9、申请人及家庭成员户籍所在地县级以上政府住房建设部门出具并盖章的不动产证明。

10、申请人及家庭成员签署并按指模的《承诺和授权书》。

【提示：按照《深圳市居民经济状况核对办法》的规定，核对申请人家庭的经济状况需申请人及家庭成员共同签署《承诺和授权书》。签署《承诺和授权书》有两种方式可选择：一是申请人及家庭成员到申请材料接收单位签署《承诺和授权书》，并经该单位工作人员当面确认由本人亲自签署并按指模。家庭成员中的未成年子女、无民事行为能力或限制民事行为能力的人员，由其监护人代为签署并按指模。二是录制家庭成员或监护人签字与按指模的过程视频影像。录制的视频影像需清晰并能证明《承诺和授权书》由本人签署并按指模，在申请人提交申请材料时，将视频影像一并提交申请材料接收单位核对确认。视频影像的录制可参考《承诺和授权书远程签署指引》（详见本指引附件）。】

（二）申请“深圳经济特区建设者子女重疾救助金”需提交下列材料：

1、申请表。申请人可通过微信公众号--深圳市慈善会服务号，点击“救助平台”选择申请项目进行填报后下载打印，或到本项目申请材料接收点领取表格填报。

2、患儿身份证或出生证。18周岁以上在读国内全日制学校的学生，需同时提交学校学籍证明。

3、申请人户口簿。包含户主页、申请人信息页、申请人配偶信息页、申请人未成年子女页。如子女已成年，但不具备独立生活能力（如在校学生、残疾、精神障碍等），须提供相关证明（如学校就读证明、残疾证、医院证明等）。

4、申请人近3年内在深圳工作的劳动合同，或深圳用工单位出具的工作证明。

5、申请人近3年内在深圳市连续缴纳1年（含）以上的社保清单。清单需盖有社保部门印章或电子章。

6、深圳医保定点医疗机构医疗诊断书或出院小结。属罕见病的，需提供全国罕见病诊疗协作网成员医院诊断书或出院小结。

7、**医疗发票**。是指在深圳医保定点医疗机构确诊后（属罕见病的，可在全国罕见病诊疗协作网成员医院确诊后），近2年内在国内医保定点医疗机构开具的医疗费用票据，并经基本医疗保险、地方补充医疗保险和重特大疾病补充医疗保险结算后，应当由个人在政策范围内自付部分的合规费用合计超过1万（含）。（提示：提供的医疗发票须同时提交医保报销结算单；首次申请本项目救助，需提交由出具医疗诊断书或出院小结的深圳医保定点医疗机构开具的医疗发票；近2年内在国内医保定点医疗机构开具的医疗费用票据是指从申请人提交申请的当日起算，之前2年内的医疗发票）

8、与申请人姓名相符的银行卡复印件。须在复印件上正楷字抄写银行账号并签字确认。

9、申请人及家庭成员户籍所在地县级以上政府住房建设部门出具并盖章的不动产证明。

10、申请人及家庭成员签署并按指模的《承诺和授权书》。

【提示：按照《深圳市居民经济状况核对办法》的规定，核对申请人家庭的经济状况需申请人及家庭成员共同签署《承诺和授权书》。签

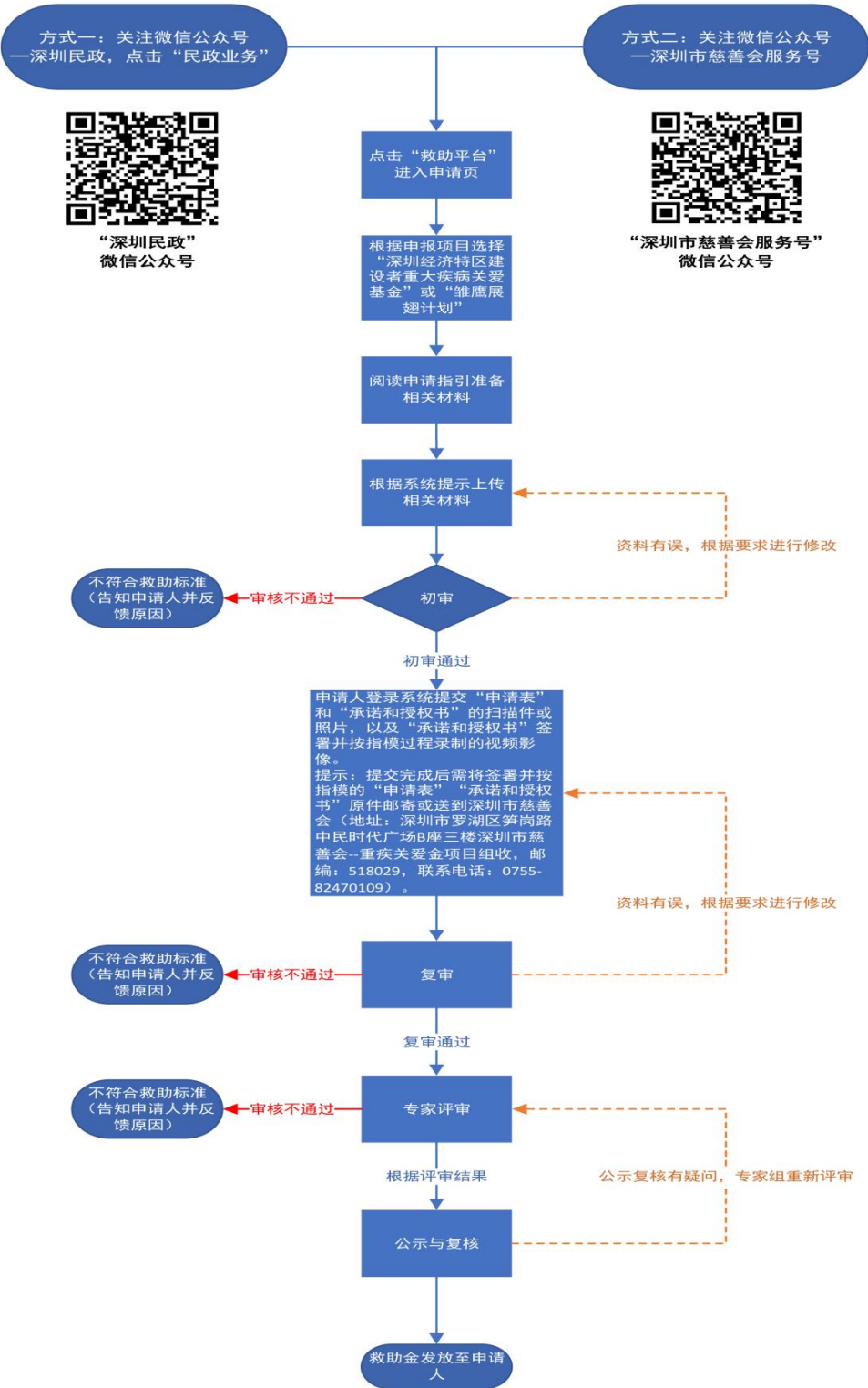
署《承诺和授权书》有两种方式可选择：一是申请人及家庭成员到申请材料接收单位签署《承诺和授权书》，并经该单位工作人员当面确认由本人亲自签署并按指模。家庭成员中的未成年子女、无民事行为能力或限制民事行为能力的人员，由其监护人代为签署并按指模。二是录制家庭成员或监护人签字与按指模的过程视频影像。录制的视频影像需清晰并能证明《承诺和授权书》由本人签署并按指模，在申请人提交申请材料时，将视频影像一并提交申请材料接收单位核对确认。视频影像的录制可参考《承诺和授权书远程签署指引》（详见本指引附件）。】

四、申请方式

（一）线上申请。申请人通过微信公众号——“深圳民政”点击“民政业务”，或“深圳市慈善会服务号”点击“救助平台”选择“深圳经济特区建设者重疾救助金”或“深圳经济特区建设者重疾子女重疾救助金”选项，在线填写申请表信息，填写完毕后按照系统提示，上传相关申请材料原件的扫描件或照片，以及“承诺和授权书”签署并按指模过程的视频影像，完成线上申请。（提示：线上提交申请后，需将签署并按指模的《申请表》《承诺和授权书》原件邮寄或送到深圳市慈善会。地址：深圳市罗湖区笋岗路中民时代广场B座三楼深圳市慈善会--重疾关爱金项目组收，邮编：518029，联系电话：0755-82470109）

线上申请流程图见下表：

深圳经济特区建设者重大疾病关爱基金线上申请流程图

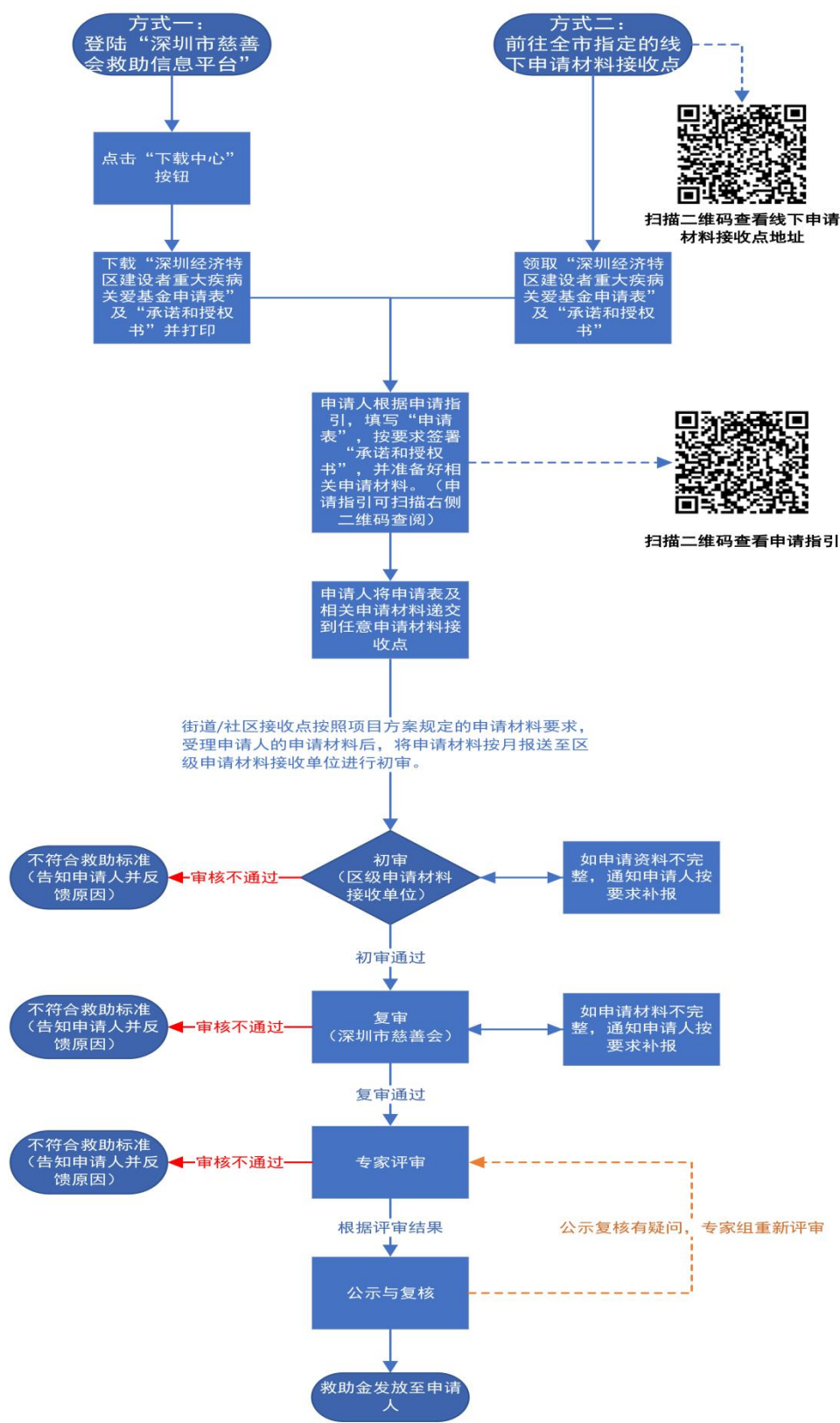


（二）线下申请。申请人准备好申请材料后，可到指定的申请材料接收点现场递交申请材料（现场需查验申请材料原件）。项目申请咨询及材料接收点地址信息见下表：

区域	项目申请咨询电话		项目申请材料接收点地址
市级	深圳市慈善会	0755-82470109	罗湖区笋岗路中民时代广场 B 座三楼深圳市慈善会
福田区	福田区慈善会	0755-83916678	福田区新洲南路石厦四街 233 号 410 室福田区慈善会
罗湖区	罗湖区慈善会	0755-25549993	罗湖区相关街道社区接收点（详见深圳市慈善会官网： https://www.szcharity.org/ 或微信公众号：深圳市慈善会服务号）
盐田区	盐田区慈善会	0755-25209817	盐田区相关街道社区接收点（详见深圳市慈善会官网： https://www.szcharity.org/ 或微信公众号：深圳市慈善会服务号）
南山区	南山区民政局慈善社工科	0755-86673826	南山区前海路 1366 号爱心大厦三楼 304 室
宝安区	宝安区民政局社会事务科	0755-29996094	宝安区相关街道接收点（详见深圳市慈善会官网： https://www.szcharity.org/ 或微信公众号：深圳市慈善会服务号）
龙岗区	龙岗区慈善会	0755-28948678	龙岗区相关街道社区接收点（详见深圳市慈善会官网： https://www.szcharity.org/ 或微信公众号：深圳市慈善会服务号）
龙华区	龙华区慈善会	0755-23336487	龙华区相关街道社区接收点（详见深圳市慈善会官网： https://www.szcharity.org/ 或微信公众号：深圳市慈善会服务号）
坪山区	坪山区慈善会	0755-84649682	坪山区东纵路 375 号 4 楼坪山区慈善会
光明区	光明区慈善会	0755-88211647	光明区相关街道社区接收点（详见深圳市慈善会官网： https://www.szcharity.org/ 或微信公众号：深圳市慈善会服务号）
大鹏新区	大鹏新区慈善会	0755-89263134	大鹏新区相关街道社区接收点（详见深圳市慈善会官网： https://www.szcharity.org/ 或微信公众号：深圳市慈善会服务号）

线下申请流程图见下表：

深圳经济特区建设者重大疾病关爱基金线下申请流程图



五、申请材料常见问题答复

（一）“重大疾病”包括哪些病种？

本项目方案中的“重大疾病”包括深圳市门诊特定病种（52种）和中国银保监会、中国保险行业协会《重大疾病保险的疾病定义使用规范修订版》规定的28种重大疾病，以及全国罕见病诊疗协作网成员医院确诊的罕见病。“重大疾病”不包含工伤、职业病、交通事故造成的重大疾病。其他没有纳入以上重大疾病清单的疾病，不属于本项目的资助范围。重大疾病病种名录详见本项目方案附表。

（二）“家庭成员”包括那些人？

本项目方案中的“家庭成员”是指“申请人的配偶、未成年子女、已成年但不具有独立生活能力的子女”。

如果申请人年龄超过18周岁，未婚，那么该名申请人可界定为无“家庭成员”。

（三）什么样的家庭才算是“家庭困难”？

本项目方案中的“家庭困难”是指申请人及其家庭成员名下**不动产**（含保障性住房、商铺等）共计不超过1套，且**家庭成员人均年收入**和**家庭成员人均金融资产**（包括但不限于存款、股票、基金、证券等）均低于申请日上年度深圳居民人均可支配收入标准。

2021年度深圳居民人均可支配收入标准为70847元。数据来源：国家统计局深圳调查队官网。

（四）我在深圳只有1套房产，但家庭成员名下在内地其他的城市还有不动产，我还能申请资助吗？

不能。因为项目方案中的“申请人及其家庭成员名下的不动产”，是指全国范围内的不动产。

（五）我之前申请过“寻找需要帮助的人——来深建设者关爱基金”项目，已经获得过2万元的救助金，还能再申请这个项目吗？

不可以。因为本项目是“寻找需要帮助的人--来深建设者关爱基金”项目的优化升级。本项目方案发布前，申请对象累计申请的救助金额已达到“寻找需要帮助的人--来深建设者关爱基金”项目资助上限的，不适用本方案。您获得过2万元的救助金，已经达到“寻找需要帮助的人——来深建设者关爱基金”项目救助上限标准，因此不能再申请本项目。

如之前申请“寻找需要帮助的人--来深建设者关爱基金”项目救助金还没有达到上限标准，可以按照现项目申请条件继续申请本项目，但资助上限标准须相应扣除已受资助的金额。

（六）申请人在深圳工作5年了，年收入税前12万，税后8万元，其配偶年收入税前10万，税后7万元，双方没有子女。请问家庭成员人均年收入如何计算？

按照（8万元+7万元）÷2人=7.5万元/人计算。该案例家庭成员人均年收入超过了2021年度的深圳居民人均可支配收入标准（70847元），因此不符合申请条件。

（七）申请人有3万元银行存款、6万元股票（申请日市值，下同），其配偶有4万元银行存款、8万元证券，双方1名未成年子女。请问家庭成员人均金融资产如何计算？

按照（3万元+6万元+4万元+8万元）÷3人=7万元/人计算。该案例家庭成员人均金融资产未超过2021年度的深圳居民人均可支配收入标准（70847元），因此符合申请条件。

（八）本方案所称“已成年但不具有独立生活能力的子女”具体指哪些子女？

是指年满18周岁，在国内全日制学校接受学历教育的子女，或者丧失或部分丧失劳动能力等非因主观原因而无法维持正常生活的子女（如残障人士或精神障碍人士等）。

以上第一种情况需提供在校就读证明，第二种情况需提供或残障证明或医院诊断书。

（九）对社保缴纳清单有什么要求？

申请人须提供近3年内的在深圳市连续缴纳1年以上的社保清单，清单需盖有社保部门印章或电子章。

（十）对医疗发票有什么要求吗？

医疗发票是指在深圳医保定点医疗机构确诊后（属罕见病的，可在全国罕见病诊疗协作网成员医院确诊后），近2年内在国内医保定点医疗机构开具的医疗费用票据，并经基本医疗保险、地方补充医疗保险和重特大疾病补充医疗保险结算后，应当由个人在政策范围内自付部分的合规费用合计超过1万（含）。

近2年内在国内医保定点医疗机构开具的医疗费用票据是指从申请人提交申请的当日起算，之前2年内的医疗发票；提供的医疗发票须同时提交医保报销结算单；首次申请本项

目救助，需提交由出具医疗诊断书或出院小结的深圳医保定点医院医疗机构开具的医疗发票。

例如：张三患肺癌，准备 2022 年 5 月 20 日申请项目救助，那么张三提交的医疗发票的开票日期应是 2020 年 5 月 21 日-2022 年 5 月 20 日期间的医疗票据，开票日期在 2020 年 5 月 20 日及之前的票据不能作为申请材料。

（十一）在药店购买药物的票据，可以作为申请材料吗？

不可以。医疗发票需为医保定点医院开具的发票，并经基本医疗保险、地方补充医疗保险和重特大疾病补充医疗保险结算。

（十二）为什么要提供医疗诊断书或出院小结？

为证明申请人所患疾病的确属于本项目所救助的重大疾病范围，申请人需提供深圳医保定点医院提供的医疗诊断书或出院小结，或全国罕见病诊疗协作网成员医院确诊的罕见病诊断书或出院小结。

（十三）签署《承诺和授权书》需要注意哪些事情？

按照《深圳市居民经济状况核对办法》的规定，核对申请人家庭的经济状况，需申请人及家庭成员共同签署《承诺和授权书》。签署《承诺和授权书》有以下两种方式可选择：**一是申请人及家庭成员到申请材料接收单位签署《承诺和授权书》**，并经该单位工作人员当面确认由本人亲自签署并按指模。家庭成员中的未成年子女、无民事行为能力或限制民事行为能力的人员，由其监护人代为签署并按指模。**二是录**

制家庭成员或监护人签字与按指模的过程视频影像。录制的视频影像需清晰并能证明《承诺和授权书》由本人签署并按指模，在申请人提交申请材料时，将视频影像一并提交申请材料接收单位核对确认。视频影像的录制可参考《承诺和授权书远程签署指引》（详见本指引附件）。

附件

《承诺和授权书》远程签署指引

申请“深圳经济特区建设者重大疾病关爱基金”项目救助金业务时，需要申请人本人及家庭成员亲自签署《承诺和授权书》并按捺指纹。当家庭成员在异地常住、上学或其他原因，不能到现场签署文件时，需录制《承诺和授权书》签署视频。视频录制步骤如下：

1. 提前准备好申请人身份证、《承诺和授权书》、签字笔及印泥。
2. 申请人出示身份证，保持头像与身份证在同一镜头内，面部不能遮掩，并口述个人承诺。口述内容为“我是 **XXX**，现居住 **XX** 省 **XX** 市，今天是 **XXXX** 年 **XX** 月 **XX** 日，现本人申请“深圳经济特区建设者重大疾病关爱基金”业务，本人已阅读并自愿签署《承诺和授权书》。
3. 签署过程中，申请人保持头像与身份证、《承诺和授权书》在同一镜头内，在《承诺和授权书》上签字并按捺指纹。
4. 展示签署后的《承诺和授权书》。

当多人远程签署《承诺和授权书》时，应在同一份《承诺和授权书》文件上签字，并依次按照上述步骤录制多个视频，单个视频时长应控制在 30 秒内。